



# Metsiemme Salaisuuksia

## 2022–2023

YKSI KOHDE ALAVUDELLA • YKSI KOHDE SOINISSA • YKSI KOHDE ÄHTÄRISSÄ

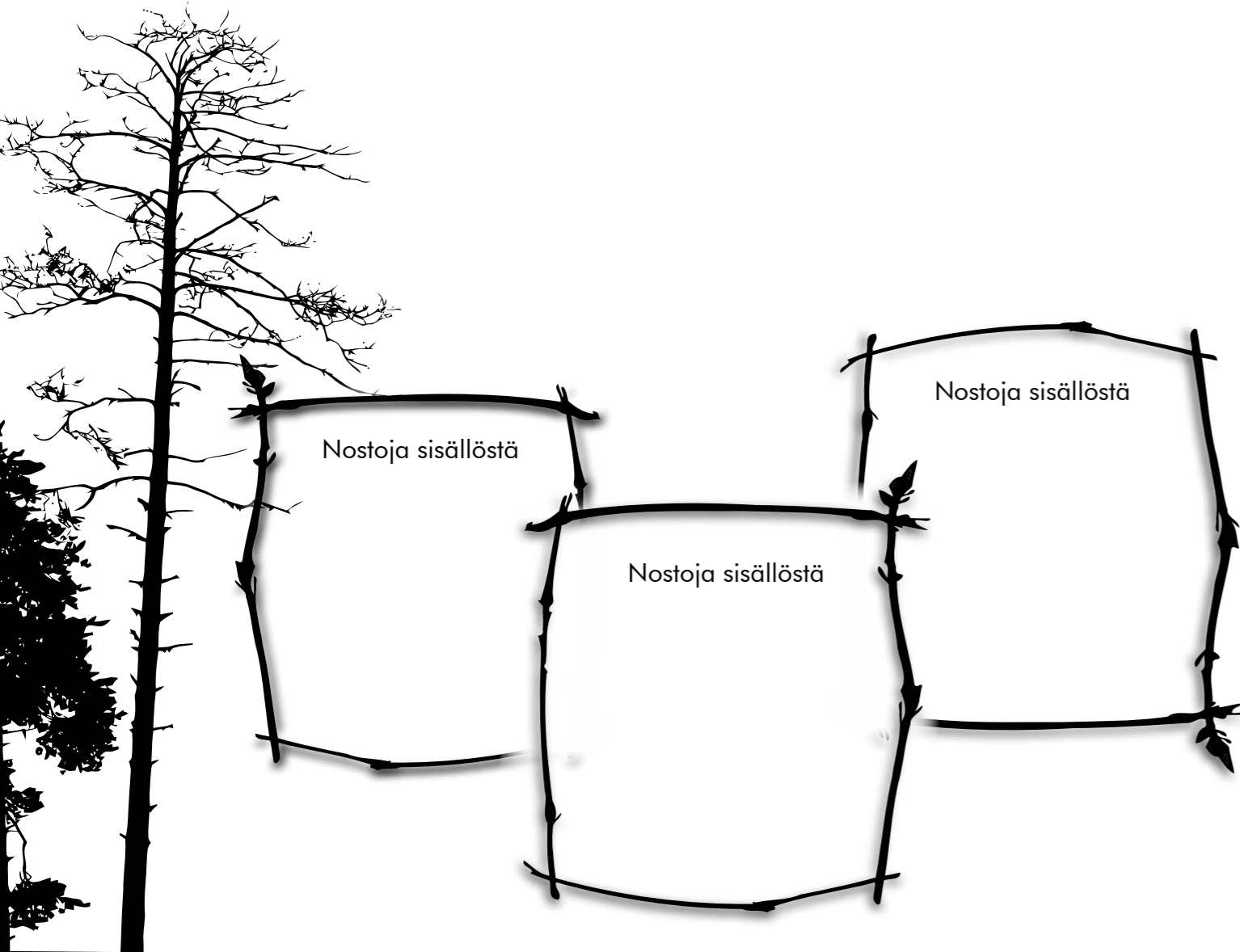
Luonnontuntemuksen syventämistä, tarinankerronnan taitoa ja näkökulmia ulkoilureiteille.

## [ESIPUHE]

## [SISÄLTÖÖN JOHDATTELEVA TEKSTI]

### SISÄLTÖ

Kunnille yhteiset metsäaiheet .....	1
Perustietoja luonnonolosuhteista ja metsistä .....	1
Mikä Suomenselkä?.....	1
Eränkäyntikausi, Kustaa Vaasan aika ja kaskenpolttajat .....	2
Tervanpolttajat .....	3
Metsäpalot .....	4
Mihin puita tarvitaan? .....	5
Metsän kasvit ja eläimet .....	7
Outoja juttuja .....	9
Metsän alainen elämä .....	XX
Jokamiehenoikeudet ja retkeilyperinne .....	XX
Metsät ja terveys .....	XX
Alavus .....	XX
Soini .....	XX
Ähtäri .....	XX



### Metsiemme salaisuuksia 2022–2023

Hankenro: 179813

Julkaisija: Ähtärin Zoo Resort Oy, 202X

Tekstit: Tiina Tarkkonen, --

Ulkoasu ja taitto: Jukka Salmi

Kannen kuvat:

Painosmäärä:

Painotalo:



Haaga-Helia

sedu



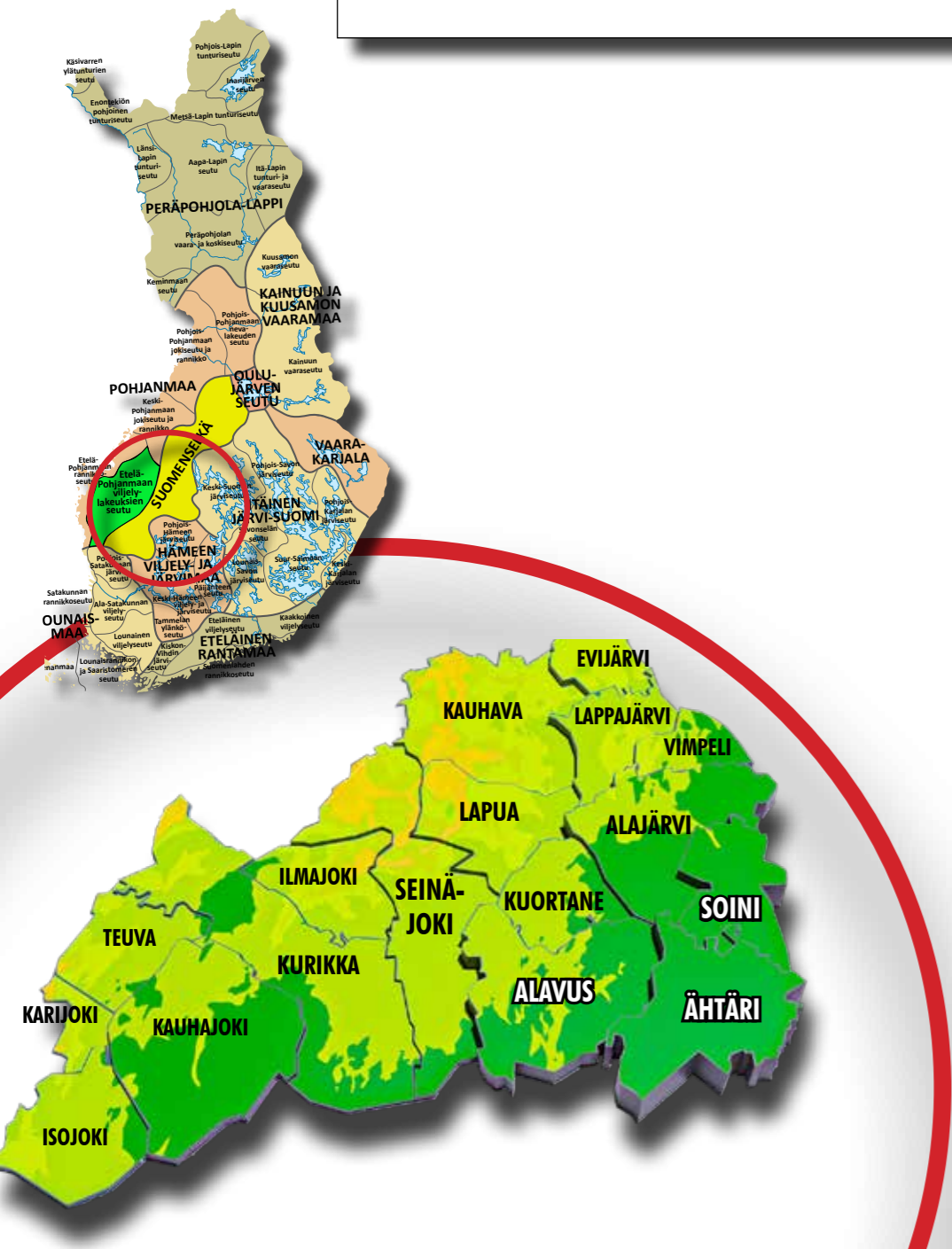
Euroopan maaseudun  
kehittämisen maatalousrahasto:  
Eurooppa investoi maaseutualueisiin



LEADER  
Kuudestaan

Perustietoa luonnonolosuhteista ja metsistä.  
Mikä Suomenselkä?

Eränkäyntikausi, Kustaa Vaasan aika,  
kaskenpolttajat.  
Metsästyskulttuuri



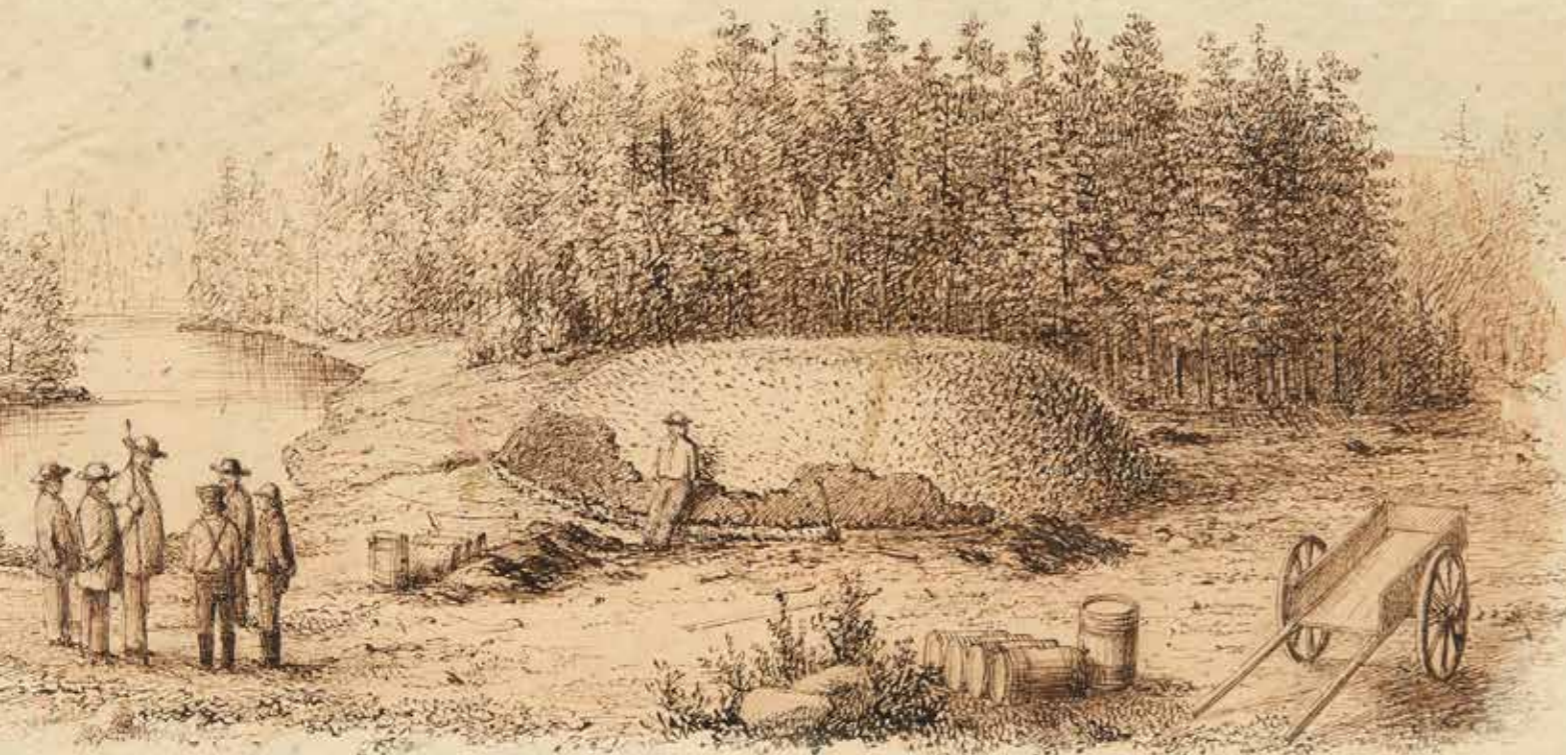
# TERVAA, MUTTA EI HÖYHENIÄ

– TUTUSTUMISMATKALLE TERVAN TARINAAN

[Tervasisältö tiivistetyssä muodossa]



Alavuden vanha vaakuna (1952–2012) kertoo paikkakunnan tervanpolttohistoriasta; karhu on peräisin vanhan emäpitäjän Isonkyrön pitäjänsinetistä ja tynnyri liekkeineen puolestaan viittaa aikoinaan harjoitettuun tervanpolttoon.

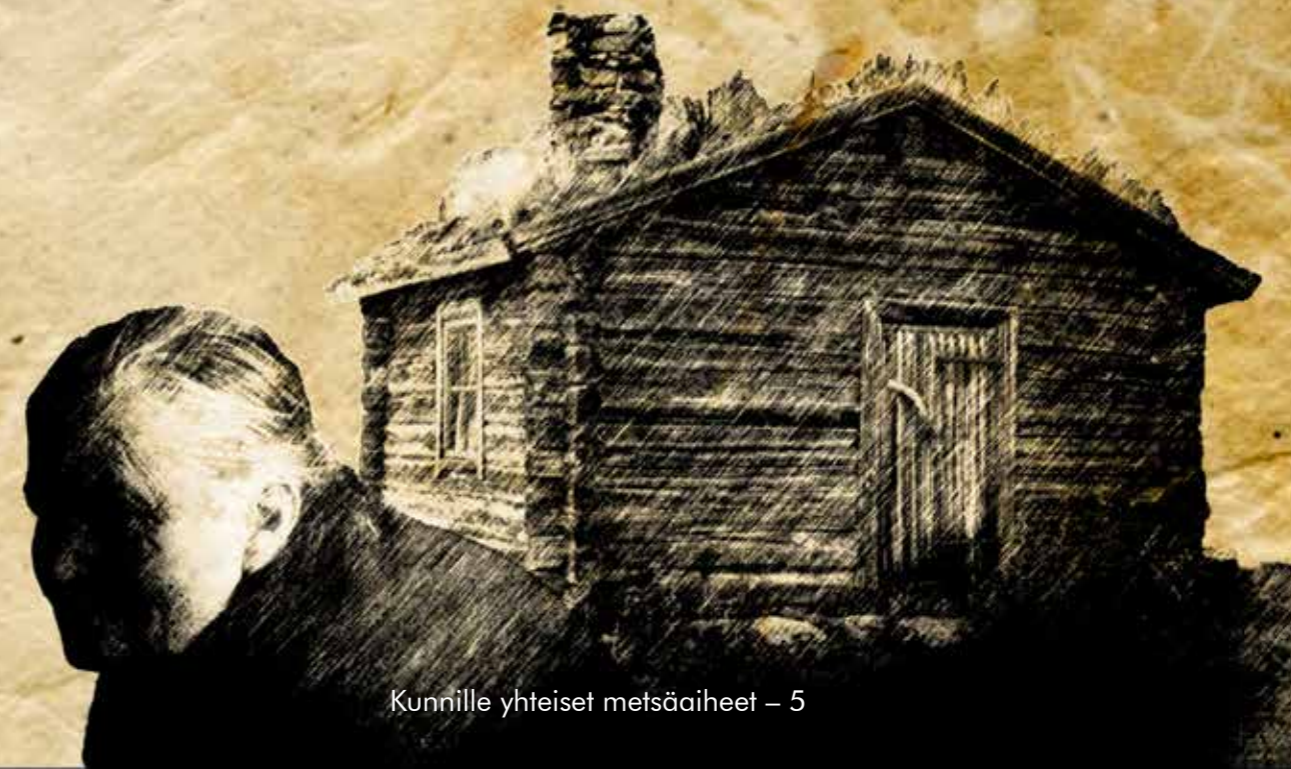


Kuvat A.F. Soldan tai C.E. Soldan 1840-1870, Historian kuvakokoelma, Museovirasto

# METSÄPALLOT

[Metsäpalojen tiivistys]

[QR-linkki koko artikkeliin]



# MIHIN PUITA TARVITAAN?

## MIKSI PUITA KAADETAAN?

Polulla kulkija näkee ihmisen toiminnan jälkiä metsässä. Talousmetsässä kasvatetaan puuta ihmisten tarpeisiin. Mitä metsän puista valmistetaan? Tutut arkipäivän tuotteet ovat alkujaan peräisin metsistä.

Puuntuotanto on viime vuosikymmeninä ollut Suomen metsien pääasiallinen käyttötarkoitus. Puuntuotannon rinnalle on tullut uusia metsiin liittyviä tarpeita ja tavoitteita.

- luonnon monimuotoisuus
- keräilytuotteet
- virkistyskäyttö
- luontomatkailu

Miksi tehdään avohakkuita?  
Mitä muita puunkorjuutapoja on olemassa?  
Mitä on jatkuva kasvatus ja miksi sitä ei toteuteta aina ja kaikkialla?  
Miksi tarvitaan metsien suojelualueita?  
Mihin se metsä siitä häviää?  
Mitä sillä tehdään?  
Miksi metsäpohja käsitellään hakkuun jälkeen?  
Mikä on metsien rooli ilmastonmuutoksessa?  
Miten metsät ja vesistöt liittyvät toisiinsa?  
Miten uhanalaisten metsälajien tilannetta voidaan parantaa?  
Mitä on jatkuva kasvatus ja miksi sitä ei toteuteta aina ja kaikkialla?  
Miten jokainen voi halutessaan osallistua metsien suojeluun?  
Mihin tien ja rautatien varressa odottava puutavara on seuraavaksi matkalla?

## YHDISTÄ METSÄTERMIT (OIKEAT VASTAUKSET ALLA)

1. Tökötti
  2. Sysi
  3. Miilu
  4. Potaska
  5. Päre
  7. Tervas
  8. Paanu
  10. Hapsikko
  11. Kirnuterva
- Sellut  
(Lipeät?)  
Hirsi

- A. Puun rungosta kiskomalla tai höyläämällä valistettu ohut suikale. Kiskottuna käytetty punontamateriaalina, höylättyinä useimmiten katoissa.
- C. Koivuterva eli tuohiterva. Koivun kuoresta kuivatistaamalla tehtyä jäykähköä massaa. Aikansa kuumaliima.
- D. Pärettä paksumpi kiilamainen puukappale. Valmistettu sahaamalla, veistämällä tai lohkoamalla. Käytetty katon tai seinien päällystämiseen.
- E. Tervanpoltossa syntynyt puuhiili.
- G. Tervanpolttoa tai puuhiilien valmistusta varten rakennettu maahauta.
- H. Kaliumkarbonaatti, toinen tärkeä "metsänvilja" tervan lisäksi. Valmistettiin koivutuhkasta. Käytettiin mm. saippuan ja lasin valmistuksessa.
- I. Tervavedestä (ja sahajauhoista) valmistettu valeterva.
- J. Etenkin männyn pihkaista puuainesta, jota käytettiin tervanpolttoon. Syntyy havupuun vahingoittuessa ja keloutuessa hitaasti. Hyvä sytyke.
- K. Harvakasvuinen metsikkö tai heinikkö.

# METTÄN ELÄIMET JA KASVIT

[---]

**METSÄN KASVIT JA ELÄIMET  
LUONNONSUOJELU, LAJIEN KIRJO  
PÖLYTTÄJÄT-TIETOVISA  
KYVKÄÄRME, MAANMATO**

Vanhapiika (taivaanvuohi)

Koppelohaukka  
(kanahaukka)

Hauenkuikka (kuovi)

Kuivanoukka (palokärki)

Valakonoukka (metso)

Kopeekkalintu,  
mettäkanaanen (riekko)

Maanmato (kyykäärme)

# OUTOJA JUTTUJA

Metsänhaltija herättää ja varoittaa kaatuvasta puusta -tarinaa tulee vastaan eri puolilta. Se on löytynyt myös Ähtäriläistä alkuperää olevana.

## Metsänhaltija herättää

Keskikaparin vanha Antti-isäntä kertoi kerran minulle, että kun hän oli metson soitimella keväällä ja kun ilma oli kylmä eivätkä metson laulaheet, teki hän tulen karjapolulle pienen tuuhean kuusen lähelle, taittoi kuusen oksia allensa ja kävi maata niiden päälle. Kun tuli alkoi lämmitää, hän nukkui. Hänen nukkuessaan ärjäistiin hänelle: “Nouse ylös joutuin siltä paikalta, vanha mies panee maata!” Hän heräsi ja nousi ylös, otti pyssyn käteensä ja vilkuili ympärilleen, muttei mitään olentoa näkynyt. Samalla kaatui suuri kuivunut honka tien poikki juuri sille kohdalle, missä hän oli maannut.

*Lainattu Lauri Simonsuuren kokoelmasta “Myytillisiä tarinoita”, Suomen Kirjallisuuden Seura, toinen painos 1975, tämä versio on Ähtäriläistä alkuperää.*

## Karhun lähettäjiä

Eräällä kylällä Soinin pitäjässä kerrottiin olevan muinoin henkilöitä, jotka osasivat lähettää karhun haluamaansa paikkaan. Yksi lähetti karhun toisen luo aiheuttamaan harmia, mutta karhu ehti vain kurkistella saunan ikkunasta sisään.

Nimittäin myös tässä talossa osattiin sanoilla – tai millä lieneekään – nostattaa karhu. Karhu lähetettiin takaisin alkuperäisen lähettäjänsä tykö. Sieltä se taas lähetettiin kolmanteen paikkaan. Karhua lähetettiin edestakaisin ja milloin minnekin päin, ja kertomuksen mukaan karhu läkähätyi, ja sille kävi huonosti.

*Lähde: Heikinmäki, (toim.) 1986.Soini-Lukemisto. Julk. Soini-Seura. Osa Taikaista tarinaa s.83-85. Alkuper.lähteet Mäki-Hallila, P. Kyfösavut IV, Soinin Joulu 1964.*

## Onko kuningas vierailut Soinissa?

Soini on aikaisemmin ollut nimeltään Kuninkaanjoki. Nimi voi tarkoittaa rajajokea. Soinissa on runsaasti kuningas-alkuisia paikannimiä: Kuninkaanlähde, Kuninkaanpuisto, Kuninkaan-kivi, jne. Tarinan mukaan itse Kustaa Vaasa olisi vierailut paikkakunnalla. Tarinan todisteet ovat kuitenkin jääneet historian hämärässä epäselviksi. Paikannimistä, entisistä ja nykyisistä, löytyy tietoa esimerkiksi Soini-lukemistoista. Kuninkaanjoki -nimi saattaa viitata Pirkkalan asukkaaseen (Olavi Kuningas), tai karkkulaiseen Matti Kuningas -nimiseen asukkaaseen, ja joen varsilla olisi ollut Kuningas-nimisten satakuntalaisten eränkäyntialueita.

*(Alkuper.lähde Luukko 1950, 30) (Heikinmäki, Maija-Liisa, Soini-lukemisto 1984 s. 167-168).*

## Kaadettavaksi määrättyä puuta ei kukaan uskaltanut kaataa

Ähtärissä Kierinniemen luontopolulla sijaitsee keloutunut puu, jolla on ikää arviolta 350 vuotta. Se on sisältä laho, joten monet linnut ovat kaivaneet pesäkolonsa sen runkoon. Siinä saattaa myös pesiä viirupöllö, joten keväällä ja alkukesästä, ole varuillasi, sillä pöllö voi olla aggressiivinen. Outo juttu tässä puussa on se, että puu on yhä pystyssä. Puun kyljessä olevista leimakirveen jäljistä voi nimittäin päätellä, että se on ainakin kahdesti leimattu kaadettavaksi. Jostakin syystä kaatoaiheet on kuitenkin peruttu. Onko joku syy miksi puuta ei ole kukaan kaatanut, vaikka se on käsketty kaataa?

*Lähde: Kierinniemen polun opastetaulut*

## Tohnisen äijän hirsien ajo

Töysäläiset tietävät, kuka oli Tohnisen äijä, mutta kerrotaan lyhyesti kaikille muillekin: hän on ollut jonkinlainen jättiläinen Töysän Tohnin kylältä, jonka toimet liittyvät myös Isokyrön kirkon rakentamiseen, ja Lapuan Simpsiöön. Moni asia on kuitenkin jäänyt historian hämärään, ja tarinoista on eri versioita. Tohnisen äijä on tällä kertaa kaikesta päätellen rakentanut isoa taloa, tai ainakin kuljettanut rakennustarvikkeita. Hänen kerrotaan ajaneen hevosella “tupararin” hirsiiä. Hevonen väsähti. Mitä teki Tohnisen Äijä? Hän nosti hevosen kyytiin, ja veti itse koko kuorman, hevosineen päivineen.

Tohnisen Äijällä kerrotaankin olleen valtavat voimat, ja hänen kerrotaan tehneen muitakin painavia siirtoja, joihin tavallinen ihminen ei kykene. Alueelta tunnetaan muutamia muitakin jättiläistarinoita.

Tarina Tohnisen äijän hirsien ajosta on poimittu Alavus-Seuran julkaisusta (2015) Kansan kertomaa Alavudelta. Tarinan on kertonut Elias Pohjala 1950. Muistiinkirjoittanut Väinö Tuomaala vuoden 1950 tienoilla.

## Ouran Äijä

Ouran Äijästä ei paljoa tiedetä. Tarinan mukaan hän oli omavarainen erakko, joka kauan sitten asettui elämään Alavudelle, lappalaisten laidunmaille. Hän rakensi itselleen yksinkertaisen kodin luolan suojiin lähellä Ouralampea, ja hankki murkinansa kalastaen ja metsästäen.

Mies oli tyytyväinen elämäänsä ja viihtyi ajatusensa kanssa yksin. Hän istui tulen äärellä ja pohdi maailmankaikkeuden salaisuuksia, tuijottaen liekkeihin ja mietiskellen luonnon salaisuuksia.

Eräänä päivänä mies kuuli toisen henkilön lähestyvän hänen kotiaan. Hän tiesi, että oli aika jättää menneisyys taakseen ja etsiä uusia seikkailuja erämaassa. Niinpä hän keräsi nopeasti tavaransa ja lähti matkalleen, jättäen taakseen vanhan elämänsä ja muistot siitä rauhallisesta ja hiljaisesta paikasta.

Vaikka mies lähti, hänen perintönsä eli tarinoiden kautta. Ihmiset muistaisivat omavaraisen erakon, joka eli yksin erämaassa ja löysi tyydytystä yksinäisyydessä ja luonnon parissa.

*Lähde Toivo Palomäen runo “Ouran Äijä”*

METSÄN ALAINEN ELÄMÄ



# JOKAMIEHENOIKEUDET JA RETKEILYPERINNE



# METSÄT JA TERVEYS

[tietoa metsien hyvinvointivaikutuksista]



## ALAVUS-INFO

<b>Asukkaita</b>	11 210 (Tilastokeskus, 2022)		
<b>Pinta-ala</b>	1151,50 km <sup>2</sup>	<b>Josta vesistöä</b>	64,26 km <sup>2</sup> (5,6% pinta-alasta)
<b>Suurimmat vesistöt</b>	Lapuanjoki, Kuorasjärvi (1228 ha), Seinäjärvi (863 ha), Iso Allasjärvi (359 ha)		
<b>Korkeus merenpinnasta</b>	Korkein kohta Roviomäki (216,3 m mpy, Töysä), ennen Korkiamäki (180 m mpy)		
<b>Suojelualueita</b> YSA = yksityismaiden luonnonsuojelualue VMA = vanhojen metsien suojelualue SSA - soidensuojelualue	Haukkanevan-Nikulinnevan soidensuojelualue (SSA) ja Vähä-Vehkajärvi (YSA), Tevalehto (YSA), Alavuden lintujärvet (YSA) (useita), Rantasara ja aittosaari (YSA), Etelä-Majasaari (YSA), Kruununmaa (36 ha) (YSA), Huvila ja Haapaniemi (YSA), Haveri-Lampila (YSA), Hepopuro (YSA), Haapaniemi (YSA)		
<b>Metsätalousmaata (%)</b> pinta-alasta			
<b>Metsiin liittyvää elinkeinotoimintaa kunnassa</b>			

# Alavus

Lakeuden portti  
Puunjalostuksen pitkät perinteet

Puusepätie

ALAVUS

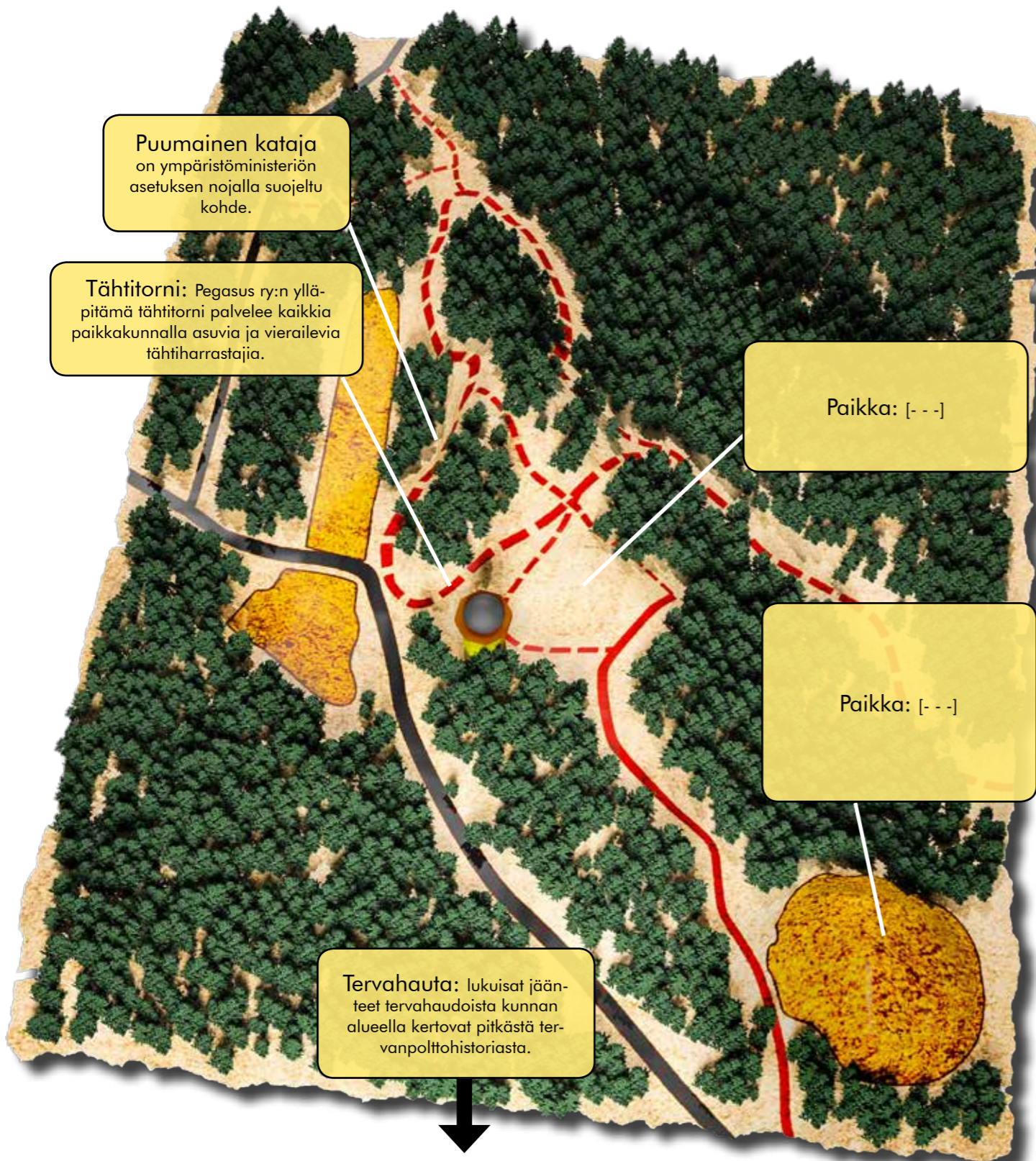
TOIVO KUULAA  
MUUTA?

”Soudatin itseni yli ihanan Allasjärven ja ohi jumalaisen Anjan-niemen, jonka päässä metsänneitojen sanotaan karkeloja käyvän. Tulin joen rannalle ja siitä alkoi ihanin tieni mitä tiedän. Pitkin lettorantaista jokea, joka kiertelee mitä suurimpia ja jylhimpäiä salomaita, jonka rannalla ihanat riippakoivut kallistavat lehteviä oksiaan ja jonka kaislikossa sorsan pojat uivat, jonka rannoilla kasvaa pajuja ja saroja, jonka rannoilla on suuria soita ja joissa syyhyön hiljaisuudessa palaa virvoja sinisiä tulia, jonka rannalla pesivät kurjet ja korpit ja jonka rannoilla on kuin olisi Tuoni tupansa tehnyt – kuljin, meloin, hymisin hiljaa, ihmettelin ja kummastelin.”

– Säveltäjä Toivo Kuula kuvaillessaan Alavuden Vehkakoskea (lähde: Tuomi Elmgren-Heinonen: Toivo Kuula s.228-229)

# ALAVUDEN RETKIKOHDE

Lintukallio, Töysä



Täydennetään tiedoilla kohteen metsistä.

Lintukallion linnut esittäytyvät, Lintukallion linnut seikkailevat tähtitornissa. Metsämuistoja Lintukallion alueelta. Ojitus.

Töysäläisen järven pohjasta löytynyt mänty tuo terveiset 6000 vuoden takaa.

Tiesitkö, että metsän puista on valmistettu aikanaan vesijohtojakin?

[QR]

# Soini

Kuninkaallisia retkeilymaastoja. Ilmastotutkimusta.

## SOINI-INFO

**Asukkaita** 1962 (Tilastokeskus, 2022)

**Pinta-ala** 574,22 km<sup>2</sup>      **Josta vesistöä** 22,27 km<sup>2</sup> (3,9% pinta-alasta)

**Suurimmat vesistöt** Hankajärvi (281 ha), Iiroonjärvi (278 ha), Limajärvi (108 ha)

**Korkeus merenpinnasta** Korkein kohta Raitämäki (240 m mpy) on Etelä-Pohjanmaan korkein kohta

### Suojelualueita

YSA = yksityismaiden luonnonsuojelualue      Matosuo (Natura 2000), Loukaskorpi (YSA), Pitkämännikönneva (YSA), Kuninkaanjoki (YSA) ja Keisarinkulta (YSA)  
VMA = vanhojen metsien suojelualue  
SSA - soidensuojelualue

**Metsätalousmaata (%)**  
**pinta-alasta**

**Metsiin liittyvää elinkeinotoimintaa kunnassa**

SOINI

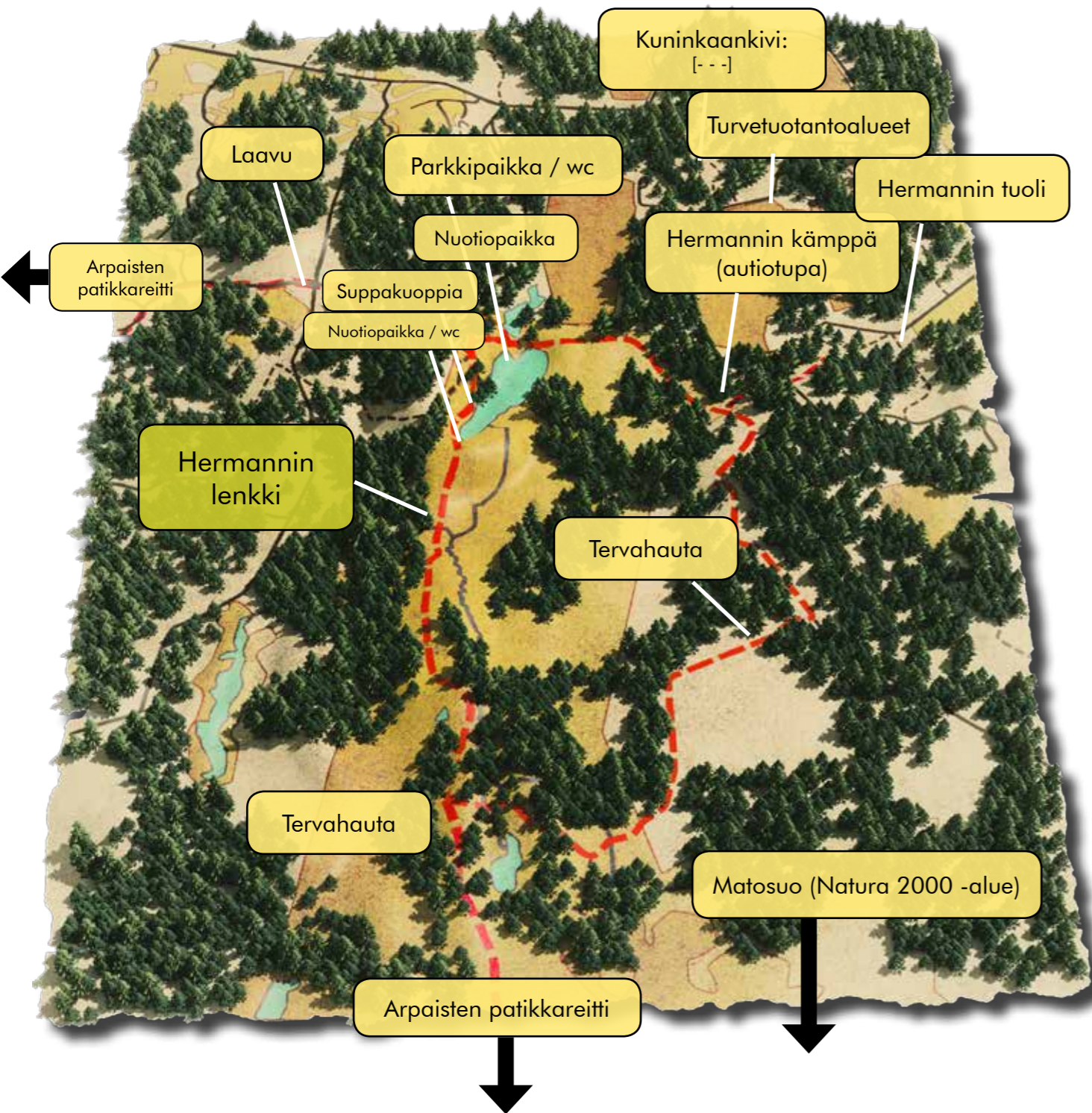
**SOINI – MITEN METSÄT JA ILMASTONMUUTOS LIITTYVÄT TOISIINSA?**  
**TUTKIJAN HAASTATELNU?**



Mikä on tämän päivän hiilidioksidivuo mittausasemalla?  
Tarkista itse!

# SOININ KOHDE / KOHTEET

Hermannin lenkki, Soini



Täydennetään tiedoilla kohteen metsistä.

Harju.  
Lähde ja pohjavedet.  
Suppakuoppa.  
Soidensuojelualue.

[qr]

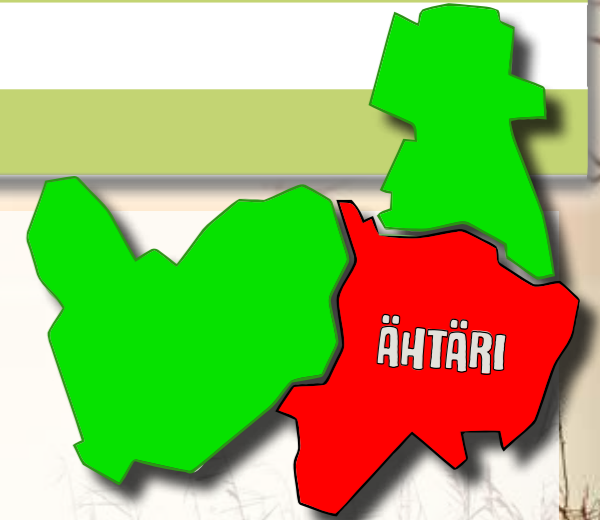
# Ähtäri

Opetus- ja tutkimusmetsiä. Metsän eläimiä.

## ÄHTÄRI-INFO

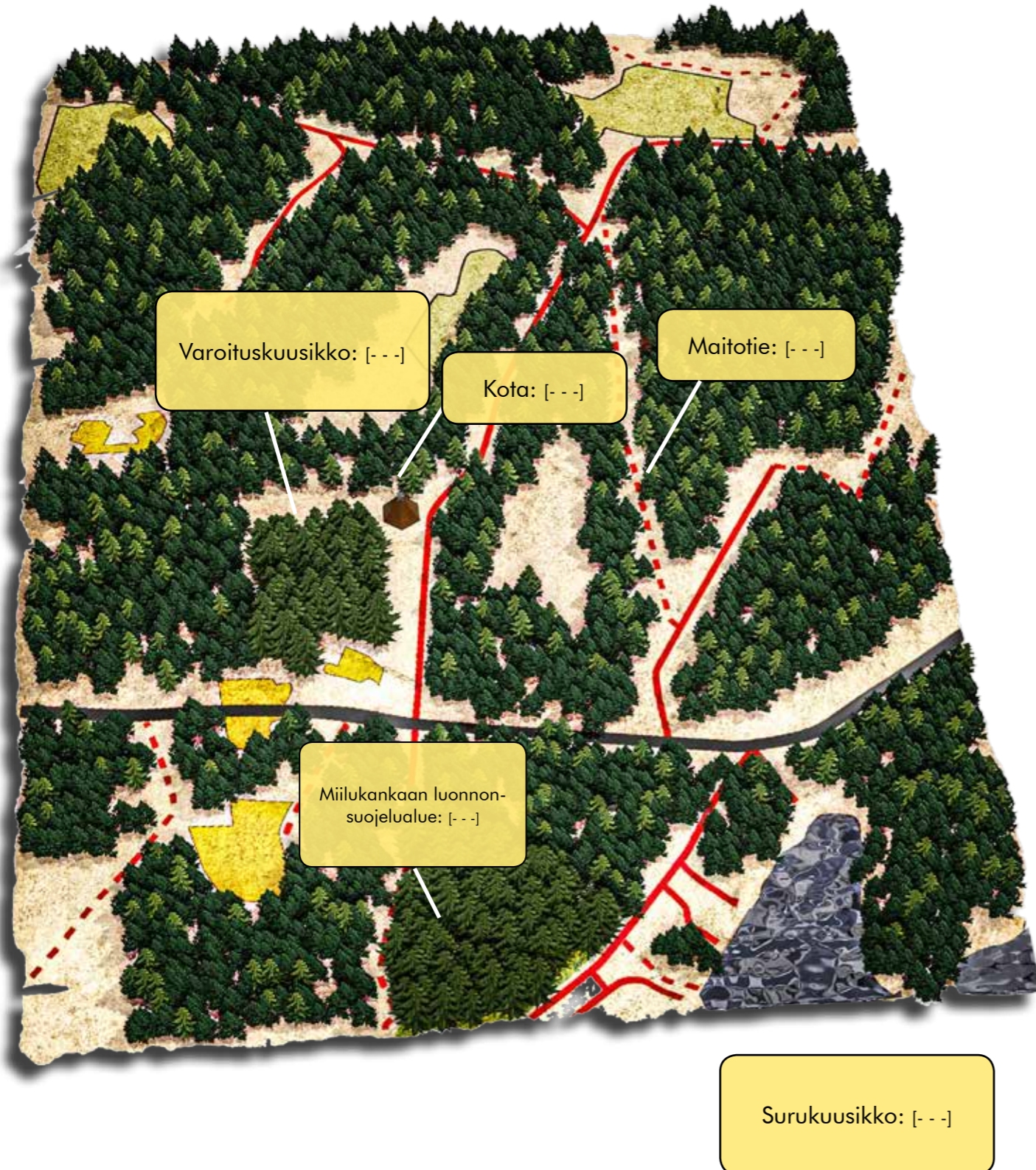
<b>Asukkaita</b>	5464 (Tilastokeskus, 2022)	
<b>Pinta-ala</b>	910,87 km <sup>2</sup>	<b>Josta vesistöä</b> 105,05 km <sup>2</sup> (11,5% pinta-alasta)
<b>Suurimmat vesistöt</b>	Ähtärinjärvi (3988 ha), Niemisvesi-Pemu (1462 ha), Hankavesi-Välivesi (1293 ha)	
<b>Korkeus merenpinnasta</b>	Korkein kohta Itämäki (233 m mpy)	
<b>Suojelualueita</b>	Niininevan soiden- ja luonnonsuojelualue (SSA / YSA), Miilun suojelualue (VMA), Törönmäki ja Silmäso (YSA), Kutinlahti (YSA), Maaherransuon soidensuojelualue (SSA), Paloharjunkankaan suojelualue (VMA), Kylmäkorpi (YSA), Sappionjärvet, Kellomäki ja Rajala (YSA), Laurala (YSA)	
<b>Metsätalousmaata (%) pinta-alasta</b>		
<b>Metsiin liittyvää elinkeinotoimintaa kunnassa</b>		

## VOI MIKÄ LAMPI! VOILAMMEN TARINA



# ÄHTÄRIN KOHTEET

Varoituskusikko



Täydennetään tiedoilla kohteen metsistä.

Metsänvartijaksi opiskelemaan.  
Varoituskusikko.  
Seitelkuhilas.  
Lehtikusikko / surukusikko

[QR]

## NÄIN HANKE TOTEUTETTIIN

### ALAVUDEN, SOININ JA ÄHTÄRIN METSIÄ MONIPUOLISESTI ESILLE – MISTÄ METSIEMME SALAISUUKSIA –HANKE SAI ALKUNSA?

Metsät ja luonto, luontomatkat ja ympäristökasvatus. Lisätään soppaan avointa ja uteliasta mieltä, talkoohenkeä ja kotiseuturakkautta. Edellisen hankkeen (Matkalla kohti metsämaailmaa 2020–2021) aikana hankevetäjä oli kuulolla ja toimi eri ta-  
hoilla kirjuriina, korvat höröllä ja tuntosarvet pystyssä moneen suuntaan. Puhuttiin metsistä erityisesti alueella Alavus, Soini, ja Ähtäri, vaikka keskustelu kävi ja käy edelleen vilkkaana koko valtakunnassa. Tuli korona-aika, ja luontopolkujen suosio kasvoi huimasti.

Metsä vaikuttaa meihin ja me vaikutamme metsiin. Metsiemme salaisuuksia -hankkeen kohderyhmä on laaja joukko: ulkoilureittien käyttäjät. Mitä kaikkea reittien varrella näkyy, ja miten siitä kaikesta kerrotaan monipuolisesti, innostavasti, uteliaisuutta herättävästi, asiantuntevasti? Seinäjoen koulutuskuntayhtymä Sedu liittyi vahvaksi toimijaksi mukaan joukkoihin, ja Haaga-Helia ammattikorkeakoululta saimme tarinankerronnan taitoa -työpajoihin lupautuvan asiantuntevan vetäjän. Leader-toimintaryhmä Kuudesta ry:ltä tuli myönteinen rahoituspäätös, saatesanoja mukailleen: ”metsillä on tärkeä rooli alueella, tässä on aineksia hyvään kehittämiseen”.

– Hankekoordinaattori Tiina Tarkkonen, Ähtärin Zoo Resort

#### Hankkeessa on noudatettu seuraavia toimintatapoja:

1. Kunnioitettu erilaisia näkökulmia ja tuotu niitä mahdollisimman tasa-  
puolisesti esiin
2. Tarinankerronnan osalta on haluttu kunnioittaa yksityisyyden suoja, jos  
tarina kertoo esimerkiksi historian henkilöstä, tehdään se hyviä tapoja  
noudattaen
3. On keskitytty toimimaan kohteissa, jotka ovat jo valmiiksi yleisölle avoi-  
mia, huollettuja retkikohteita – kunnioitetaan luonnon rauhaa koko-  
naan rakentamattomissa kohteissa
4. Kaikki tuotettu materiaali on julkista ja kaikkien käytettävissä, ja ainakin  
osa pyritään saamaan Outdoor Active -palvelun kautta löydettäväksi.  
Outdoor Active -palvelussa on mm. Kuuden tähden reitistön tiedot.

## TAUSTAA JA KÄSITTEITÄ

#### Luonnontuntemuksen syventämistä

(...selostetaan mm. mitä tarkoittaa ympäristökasvatus, minkä verran keskivertosuo-  
malainen tuntee luontoa, esim. lajistoa, selostetaan miksi luonnon tunteminen on tär-  
keää kaikenikäisille, selostetaan myös se, että luonnonvarojen hyödyntäminen, myös  
metsän kasvatus, perustuu luonnon tuntemiseen)

#### Tarinankerronnan taitoa

(selostetaan esim. mitä tarkoittaa tarinallistaminen ja miten sitä käytetään matkailu-  
sa tai opetuksessa)

#### Näkökulmia

Edellisessä hankkeessa (Matkalla kohti metsämaailmaa) esiin tullut ajatus, joka sopii  
myös Metsiemme salaisuuksia- hankkeen yhteiseen:

”Kokonaisuus on erittäin laaja, mutta perustavoite olisi luoda Suomeen  
paikka, jossa vierailija voisi tutustua puolueettomasti kaikkien osapuolten  
tietoon ja erilaisiin näkökulmiin metsien ja luonnon tilasta ja hoitamisesta.  
Paikka, jossa tulisi tutuksi niin talousmetsät kuin suojellut metsät, kasvit,  
kuin eläimetkin. Mitään näkökulmaa ei tuoda esiin ainoana oikeana, vaan  
meillä olisi Suomessa alue, jossa voi kävijä itse tutustua erilaisiin metsäym-  
päristöihin, katsoa ja kokea.”

– Risto Sivonen

#### Ulkoilureiteille

Ulkoilureittien suosio on kasvanut erityisesti korona- aikana (muita  
faktoja ja lukuja suomalaisten ulkoilutottumuksista)

#### Metsämatkailu

(määritelmä)

#### Muuta - ?

[ Kehittämishankkeen toimintaperiaatteet ja rahoitus  
lyhyesti, yhteys Manner-Suomen maaseudun kehittä-  
misohjelmaan – kerrotaan sellaiselle lukijalle, joka ei  
tunne asiaa entuudestaan. ]



# TARINATYÖPAJOISSA OPITTUA JA TYÖPAJOJEN SATOA LOPPUVUODELTA 2023

Työpajojen vetäjänä toimi markkinoinnin lehtori, brändistrategi Jenni Brisk Haaga-Heliasta. Työpajamateriaalien pohjalta tiivistelmän laati hankekoordinaattori Tiina Tarkkonen.

Metsiemme salaisuuksia -hankkeen tarinatyöpajat pidettiin loka-marraskuussa 2022 seuraavasti:

28.10.2022 Nature Paavola, Soini

11.11.2022 Valkeisen Loma, Ähtäri

25.11.2022 Töysä-Talo, Alavus

Tarinatyöpajoista ilmoitettiin paikallislehdessä, sosiaalisessa mediassa, sekä hankkeen www-sivuilla [www.metsiemmesalaisuuksia.fi](http://www.metsiemmesalaisuuksia.fi)

## TARINAT

- Ymmärrämme asioita paremmin tarinan muodossa
- Tarinoita on mukava lukea ja kuulla
- tarinat muistetaan paremmin kuin faktat
- Lukijalle tarjotaan kiinnostavaa tietoa rakentamalla mielikuvia, aisteihin vetoavalla kuvailulla
- Tarinassa valitaan aina jokin näkökulma
- Tarinaan tulee miettiä aina pääviesti, mitä haluamme lukijan tästä ymmärtävän
- Ole inhimillinen ja aito, herätä tunteita, muista myös paikallisuus

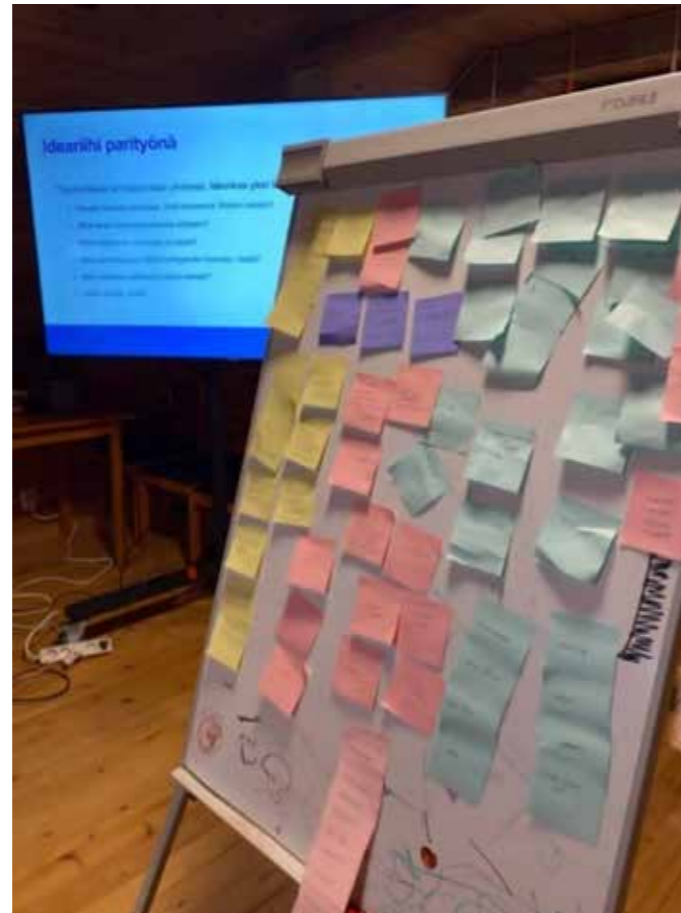
## ERILAISIA TARINATYYPPEJÄ METSISTÄ

- Paikallishistoriaa, tarina metsän historian varrelta
- Henkilön tarina
- Tarina paikannimen takana
- Taruja, mytologiaa, uskomuksia
- Metsäkäyttö, esim. tervan valmistus
- Opettavainen tarina, esim. metsänhoitoon liittyen
- Mitä kannattaa juuri tällä luontopolulla huomata / tietää?
- Jokin omakohtainen kokemus, muisto metsästä
- Terveysvaikutus, täällä kasvaa paljon ( ) ja sitä on käytetty..
- "Tiesitkö että..?"-tyyppiset tarinan alut

## HYVÄN TARINAN ELEMENTTEJÄ



## TARINASOPAN AINEKSET



# ALAVUS, SOINI, ÄHTÄRI

## – LAKEUDEN PORTILTA KUNINKAAN POLULLE

Tähän kerätään tietoja alueen luonnosta:

- Kasvillisuusvyöhyke / ilmastovyöhyke
- Geologia, maaston muodot, korkeuserot, vesistöt,
- Kasvukauden pituus, Lumipeitteen syvyys
- Paljonko alueen pinta-alasta on metsää / suota / vesistöjä, jne.
- Metsän kasvillisuus, metsän eläimet

Tähän tietoa maankäytöstä ja metsiin liittyvistä elinkeinoista ennen ja nyt

- 
- 

Talkoohengessä osallistuminen on kaikille avointa, tule mukaan kokoamaan ja täydentämään julkaisua! Tuodaan eri näkökulmia monipuolisesti esiin.



**KESKENERÄINEN**

Tämän alueen metsissä on joskus kulkenut myös taiteilijasielu, joka aisti luonnon asioita suurella herkkyydellä, ja osasi ilmaista sitä sanoin (sävelin), joista välittyvä tunneilmaisu on eteläpohjalaisittain mitattuna keskimääräistä melkoisesti värikkäämpää ja syvällisempää (nyt voivat alavutelaiset yrittää arvata, ketä tarkoitetaan, toim. huom.)

Myös Ähtärläinen metsämaisema on inspiroinut aikojen saatossa taiteilijoita. Soinin osalta herää kysymys, onko täällä kulkenut joskus itse kuningas?

## RETKIKOhteet

### Yleistä:

Retkikohteiden kautta toivotaan muodostuvan monipuolisesti alueen metsien merkitystä ja metsäkulttuuria esittelevä kokonaisuus. Kyselylomake kohteiden ehdottamiseksi oli hankkeen internet-sivuilla saatavissa, jaossa Yrittäjät Areenalla -tapah-tumassa Alavudella, ja siitä vinkattiin sosiaalisessa mediassa. Mukana suunnittelussa olivat hanketoteuttajien kanssa Suomenselän Luonnonystävä ry, Suomenselän Pegasus ry, Alavuden Tervajalat, Soini-Seura, Alavuden kaupunki, Soinin kunta ja Voilammen vesiensuojeluyhdistys. Myös Töysän Talsijoille, Alavuden Matkailuoppaille, ja usealle muulle yhdistykselle tiedotettiin aiheesta. Myös yksityishenkilöt osallistuivat suunnitteluun.

### Yhteenveto ehdotuksista:

Alavuden Kuivasjärvi on pieni ja matala järvi, joka on myös luonnonsuojelualuetta. Järven liepeillä on kaksi lintutornia. Toinen sijaitsee Perunankielen-niemessä, ja toinen, Kuivasjärven lintutorni, jonkin matkaa Peräseinäjoen suuntaan, lähellä valtatieä 18. Molemmille lintutorneille kulkee kaunis polku metsän läpi. Molemmista lintutorneista löytyy lisätietoja esimerkiksi Kuudesta ry:n ylläpitämästä Löytöretkiä lähelle -blogista.

Retkeilyreitit vievät ulkoilijan polkureiteille maastoon, mutta niiden lisäksi myös yleiset tiet, jotka kulkevat metsän keskellä, saattavat olla mukavia, asukkaitten suosimia lenkkimaastoja. Niiltä erkaantuu usein pienempiä metsäteitä ja -polkuja, joita on jännittävä seurata, kunhan muistaa jokamiehen oikeudet, ja pitää huolta, että ei eksy. Jos ei tunne maastoja, kannattaa varautua tulemaan samaa reittiä takaisin. Kesäisin voi ulkoilun tuki-kohtana olla vaikkapa Hakojärven koulu/kylätalo, jonka pihapiirissä on myös kuntoportaat. Alavuden kohteeksi ehdotettiin lisäksi Penkkivuoren maastoja, Isokallion laavua ja autiotupaa, sekä Lintukallion aluetta.

Soinin osalta valittiin kohteeksi Hermannin lenkki. Hermannin lenkillä on esteetöntä luontopolkua kauniilla alueella. Mukaan haluttiin ottaa vähintään yksi esteetön luontokohde, josta myös löytyy runsaasti tieto- ja tarinasisältöä. Soinissa olisi

lukuisia muitakin kiinnostavia retkikohteita:

Hermannin lenkiltä on yhteys Arpaisten reitille. Paikannimien kanssa saa olla tarkkana: Soinista löytyy myös Hermannin polku, Kuninkaanpuisto ja Kuninkaan polku. Lisäksi otetaan esiin Naarasnevalle tehtävää metsitettävän suonpohjan ilmastovaikutusten tutkimusta (Hiilestä Kiinni -ohjelma MMM, + muut taustatahot). Naarasnevalle ei tämän hankkeen puolesta tehdä retkeä paikan päälle, mutta seurataan siellä tapahtuvaa tutkimustointa ja tiedotusta.

---

Ähtärissä päädyttiin opetusmetsän kohteisiin; siellä on opetus- ja tutkimusmetsiä, jollaisia ei muualta Suomesta löydy. Lisäksi Ähtärin Voilammen myötä pienten metsälampien salaisuuksia tuodaan esiin. Muita esiin tulleita kohteita olivat matkailualueen Nallenpolku ja Kierinniemi, sekä Ohrakoski, ja Kellomäki.

---

Alavuden kohteeksi valittiin Lintukallion pururadan maastot. Perusteet: maanomistaja on Alavuden kaupunki. Lintukallion reiteille on hiljattain laitettu uudet reittiopasteet. Töysän kolmenkymppin latu sivuaa kohdetta, ja reittejä pitkin pääsee "maailman ääriin" Isokalliolle ja Tohniin (opasteet vielä puutteelliset 2022). Luonnon, maastonmuotojen, lajiston, puuston jne. havainnointi opastetun luontoretken myötä, "tavallisen pururadan", paikallisille tutun lenkki- ja hiihtomaaston, ympäristössä on hyvä mahdollisuus kiinnittää huomiota metsä- ja luontoympäristöön uusin silmin. Lintukalliolla on myös tähtitorni. Saimme myös käyttöömmä talokoolaisen kuvaamaa ilmakuva Töysän tähtitornilta, josta näkyy - yllättäen - joka puolella metsää. Sen myötä pääsemme tarkastelemaan metsiämme myös latvuksien yläpuolelta ja laajemmin.

Alueen muista retkeilyreiteistä löytyy tietoa Kuuden tähden reitistön sivustolta:

[www.kuudentahdenreitisto.fi](http://www.kuudentahdenreitisto.fi)

# TOTEUTTAJAT JA TUKIJOUKOT

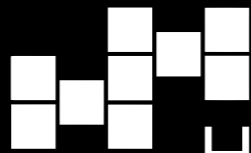
Kiitokset



sedu

LEADER

Kuudestaan



Haaga-Helia



Euroopan maaseudun  
kehittämisen maatalousrahasto:  
Eurooppa investoi maaseutualueisiin



Katimäki,  
Hanki  
Nurmijärvi  
Koto  
Pohjois-Savonia  
Satakunta  
W. a. V.  
Asterka  
Wakana  
L. a. K. a.  
L. a. M. a.  
Helsinki  
Hollanti



Euroopan maaseudun  
kehittämisen maatalousrahasto:  
Eurooppa investoi maaseutualueisiin



LEADER  
**Kuudestaan**